

图 117 申氏拟赛蛛 *Parasyrisca schenkeli* Ovtsharenko et Marusik

A. 外雌器外面观 (epigynum, ventral view); B. 同上, 内面观 (same, dorsal view); C. 雄蛛左触肢器腹面观 (left palpal organ of male, ventral view); D. 同上, 外侧面观 (same, retrolateral view)。

(仿 Ovtsharenko, Platnick & Marusik, 1995)

(109) 索莱拟赛蛛 *Parasyrisca sollers* (Simon, 1895) (图 118)

Drassodes sollers Simon, 1895: 333.

Parasyrisca sollers: Ovtsharenko, Platnick & Marusik, 1995: 8, f. 17~18; Song, Zhu & Chen, 1999: 454, f. 265C.

雌蛛体长 8.00。头胸部红褐色, 前端色稍暗, 具长毛。头部较隆起稍趋窄。前眼列自背面观几乎为平直; 前中眼大小为前侧眼的 2 倍, 后中眼仅稍大于后侧眼, 但较前中眼小得多, 稍带棱角状; 前中眼间距较前中侧眼间距大, 后中眼间距与后中侧眼约相等; 中眼域两边亚平行状, 眼域长稍大于宽。腹部长, 红褐色, 有白毛。螯肢微红色, 粗壮, 后齿堤有 2 个壮齿。胸板和下唇灰红褐色。步足较短, 第 I 步足胫节有两列 (3-3) 细刚毛, 第 II 步足胫节有一列 3 根相同的刚毛, 下方有甲胄, 后跗节基端有 2 根粗刚毛。第 III、IV 步足的胫节和后跗节刚毛较多, 但胫节背面无刚毛。外雌器的侧面由凹陷而形成的突起, 交配孔短, 指向后内侧; 交配管环形; 纳精囊管宽, 顶端相距较近。

分布 新疆; 蒙古。

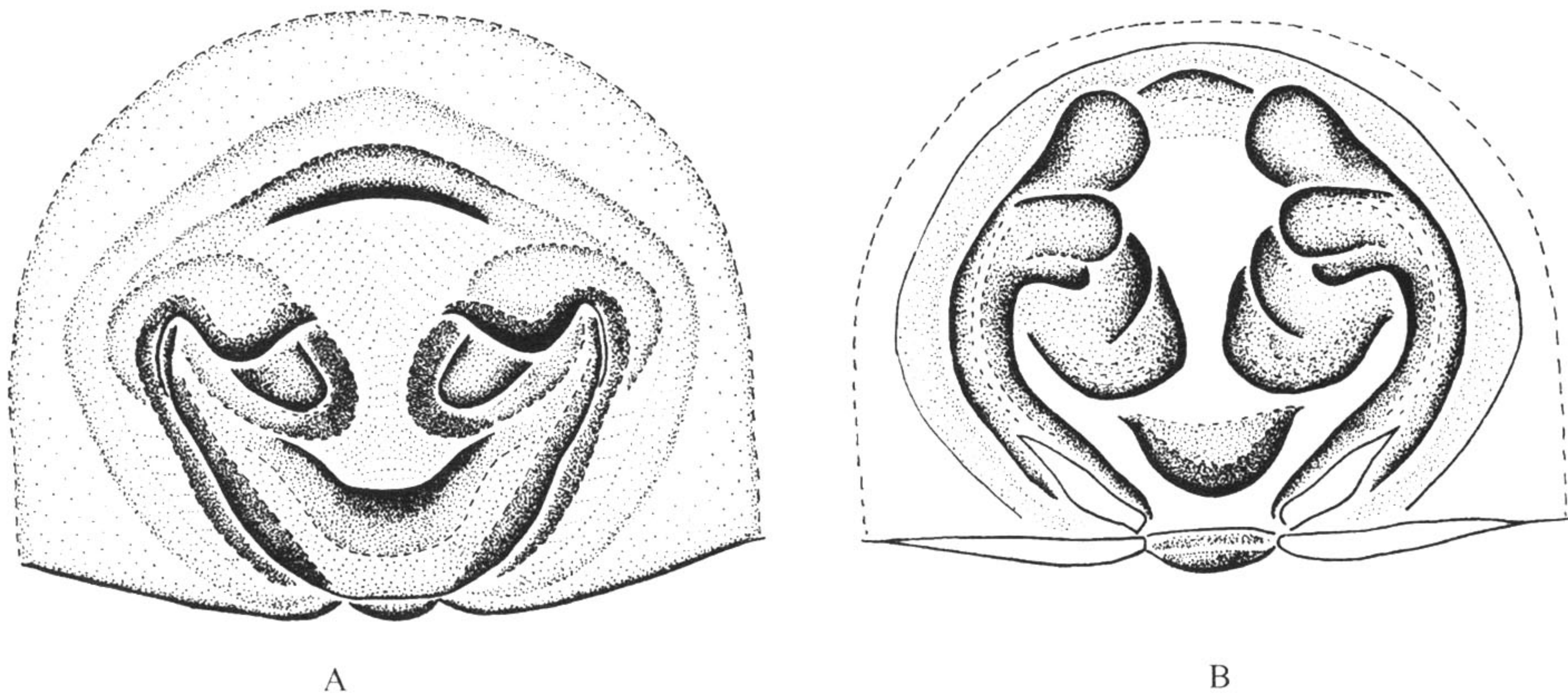


图 118 索莱拟赛蛛 *Parasyrisca sollers* (Simon)

A. 外雌器外面观 (epigynum, ventral view); B. 同上, 内面观 (same, dorsal view)。

(仿 Ovtsharenko, Platnick & Marusik, 1995)

19. 昏蛛属 *Phaeocedus* Simon, 1893

Phaeocedus Simon, 1893: 370; Roewer, 1954: 428; Bonnet, 1958: 3494 ~ 3495; Levy, 1999: 428.

较小型的平腹蛛科种类, 淡褐色到黑褐色。背甲卵圆形, 前端较窄, 中窝短。从前面观, 两眼列均平直; 从背面观, 前眼列微后凹, 后眼列微前凹, 后眼列长于前眼列; 前侧眼微大于前中眼, 后中眼成不规则方形, 并显著大于后侧眼; 前中侧眼间距大于前中眼间距, 后中眼间距大于后中侧眼间距。螯肢狭长且垂直, 前、后齿堤皆无齿, 但在前齿堤靠近爪基处有一骨化突起。颚叶窄。下唇小, 长大于宽。胸板卵圆形, 较窄。腹部多毛, 背面有成对的淡色斑点。雄蛛腹部背面有一个较大的背盾。雄蛛触肢胫节后侧突粗壮; 插入器短; 有一膜状的引导器。外雌器有一外雌器板。

Type species: *Drassus braccatus* L. Koch, 1866 (Designated by Simon, 1893: 370)
我国已知 1 种。

(110) 袜昏蛛 *Phaeocedus braccatus* (L. Koch, 1866) (图 119)

Drassus braccatus L. Koch, 1866: 97, T. 4, F. 63.

Phaeocedus braccatus: Grimm, 1985: 158, f. 1b, 179~183; Hu & Wu, 1989: 281, f. 226.3~4; Reimoser, 1937: 19, f. 45~46; Locket & Millidge, 1951: 106, f. 50 D, 55B, D, E; Song, Zhu & Chen, 1999: 454; Tang, Song & Zhang, 2002: 33, f. 1~5; Tuneva & Eshyunin, 2002: 233.